

Päätös

Nro 265/2014/1
Dnro ESAVI/98/04.08/2014

Annettu julkipanon jälkeen
15.12.2014

ASIA Hakemus, joka koskee Circulation Oy:n betonin ja puun murskausaseman toiminnan muutosta, Vantaa.

HAKIJA Circulation Oy
Piritanaukio 1 a 2
00150 Helsinki

TOIMINNAN SIJAINTI

Laitos sijaitsee Vantaan kaupungin Viinikkalan kaupunginosassa, Seutulan kylässä, kiinteistöillä 92-41-301-2 ja 92-41-301-1, osoitteissa Varpukalliontie 7–9, Vantaa. Kiinteistöt omistaa Oy Vuorpiha (Varpukalliontie 7) ja Kiinteistö Oy Vantaan Maco (Varpukalliontie 9).

HAKEMUKSEN VIREILLETULO

Hakemus on tullut vireille 3.4.2014.

LUVAN HAKEMISEN PERUSTE

Toiminta on luvanvaraista ympäristönsuojelulain 28 §:n ja ympäristönsuojeluasetuksen 1 §:n 13 f) kohdan perusteella. Toiminnan oleelliseen muuttamiseen tarvitaan lupa ympäristönsuojelulain 28 §:n 3 momentin mukaan.

LUPAVIRANOMAISEN TOIMIVALTA

Ympäristönsuojeluasetuksen 5 §:n 1 momentin kohdan 13 g) nojalla asian ratkaisee aluehallintovirasto.

TOIMINTAA KOSKEVAT LUVAT

Toiminnalla on Etelä-Suomen aluehallintoviraston 1.8.2013 antama ympäristölupa Dnro ESAVI/308/04.08/2012 (Nro151/2013/1).

ALUEEN KAAVOITUSTILANNE

Alue on asemakaavassa (Viinikanmetsä 3) merkitty teollisuus- ja varastorakennusten korttelialueeksi (T). Korttelialuetta 41301 koskevissa määräyksissä todetaan, että mikään rakenne, laite tai antenni ei saa edes tilapäisesti nousta lentoesteiden korkeusrajapintaa, joka on 80 mpy, ylemmäksi.

Kiinteistön pohjoisrajalle on asemakaavassa sijoitettu lähivirkistysalue (VL, Varpumetsä).

TOIMINNAN SIJAINNAT JA SEN YMPÄRISTÖ

Toiminnan sijainti ja lähimmät häiriintyvät kohteet

Kiinteistöllä Varpukalliontie 9 on harjoitettu betonijätteen murskaustoimintaa vuodesta 2007. Kiinteistöjen pohjoispuolella olevilla tonteilla Evilja Oy harjoittaa mullan valmistamista maa- ja hiekka-aineksista. Alueen eteläpuolella noin 500 metrin etäisyydellä sijaitsee Oy KWH Freeze Ab:n pakastevarasto. KWH Freeze'n vedenottamo sijaitsee noin 300 metrin päässä idässä. Lähin asutus on noin 800 metrin päässä Seutulassa.

Laitos sijaitsee noin 600 metrin etäisyydellä Helsinki-Vantaan lentoasema-alueesta ja noin 500 metrin etäisyydellä Vantaan Vauhtikeskusmoottoriurheilukeskuksesta. Moottoriurheilukeskuksen pysäköintialue rakennetaan noin 300 metrin päähän laitoksesta. Laitos sijoittuu lentomelualueelle (55 dB).

Maaperä, pohja- ja pintavedet

Kiinteistöjen perusmaaperä on silttiä. Kiinteistöillä Varpukalliontie 7 ja Varpukalliontie 9 on tehty maantäyttöä puhtaalla betoni- ja tiilimurskeella. Maantäyttö Varpukalliontie 7:ssä on vielä kesken.

Alue ei sijaitse tärkeällä pohjavesialueella. Lähin luokiteltu pohjavesialue (Lavanko, 0109211) sijaitsee kiinteistöltä noin 250 metriä koilliseen.

Laitoksesta 200 metriä länteen sijaitsee yleiskaavassa luonnon monimuotoisuuden kannalta erityisen tärkeäksi alueeksi (luo) merkitty Viinikanmetsän alue. Lisäksi toiminta-alueesta länteen noin 150 metrin päässä sijaitsee luonnonsuojeluohjelmaan kuuluva Vantaanjokilaakson maisemakokonaisuus (MAO010010).

LAITOKSEN TOIMINTA JA SIIHEN HAETTU MUUTOS

Circulation Oy hakee muutosta betoni- ja tiilijätteen, rakennus- ja purkujätteen sekä kaupan ja teollisuuden jätteiden vastaanottomäärien kasvattamiselle. Myös varastoitavan betoni- ja tiilijätteen sekä betoni- ja tiilimurskeen varastoitavien määrien kasvattamiseen haetaan lupaa.

Voimassa olevan ympäristöluvan (151/2013/1) mukaan murskausasemalla saadaan käsitellä enimmillään 30 000 tonnia betoni- ja tiilijätettä, 10 000 tonnia puujätettä ja 5 000 tonnia teollisuuden ja kauppalikkeiden energijätettä.

Laitokselle haetaan lupaa ottaa vastaan, varastoida ja/tai käsitellä seuraavat materiaalmäärät (suluissa materiaalin lisäys)

- betoni- ja tiilijätettä 55 000 t vuodessa (+ 25 000 t)
- siirtokuormata rakennus- ja purkujätettä sekä kaupan ja teollisuuden jätettä 30 000 t vuodessa (+ 20 000 t)
- varastoida betoni ja tiilijätettä enimmillään 25 000 t (+ 15 000 t) ja betoni- ja tiilimursketta 50 000 t (+ 40 000 t)

Prosesseissa ja laitteistoissa ei ole muutoksia. Lajitteluhalli valmistuu maaliskuussa 2015. Laitosalueen asfaltointi, hulevesijärjestelmät, öljynerotusjärjestelmät ja laskeutusallas valmistuvat kesällä 2015. Hulevesijärjestelmästä ja laskeutusaltaasta esitetään tarkemmat rakenteet ELY-keskukselle vähintään 2 kk ennen rakennustöiden aloittamista. Kun halli valmistuu, aloitetaan puun vastaanotto ja murskaus hallissa. Puun murskaus on tarkoitus tehdä jatkossakin hallissa.

Laitosalueen itäreunaa käytetään kokonaisuudessaan betonin ja betonimurskeen varastointialueena, koska betonimurskeen varastoinnille on tarpeen varata riittävästi tilaa. Jos laitosalueen itäosa on tarpeen ottaa käyttöön myöhemmin puunmurskaukseen, alue asfaltoidaan ja hulevedet viemäroidään. Niin kauan kuin alueella varastoidaan betoni- ja betonimursketta, laitoksen itäosaa ei asfaltoida.

Alueella on tarkoitus jatkaa purkubetonin ja -tiilien murskausta, varastointia ja maantäyttöä betonimurskeella. Murskattu betoni ja tiili hyödynnetään maanrakentamisessa muualla pääkaupunkiseudulla, kun täyttö omilla kiinteistöillä on valmis.

Puut ja energijäte murskataan polttoaineiksi. Energijätteen vastaanotto ja murskaus tapahtuu rakennettavassa hallissa. Lisäksi laitoksella siirtokuormataan rakennus- ja purkutoiminnan jätteitä sekä kaupan ja teollisuuden lajiteltuja jätteitä. Näiden vastaanotto ja siirtokuormaus tapahtuu rakennettavassa hallissa

Uusi tuotanto- ja varastointikapasiteetti (suluissa entiset määrät)

Vastaanotettavat jätteet

Jäte	Numerotunnus	Määrä t/a (ennen)	Maksimi- varasto, t (ennen)
Betoni- ja tiilijäte	170101, 170107	55 000 (30 000)	25 000 (10 000)
Puujäte (murskaus)	170201, 200138	10 000	1 000
Energiajäte teollisuudesta ja kauppalikkeistä (murskaus)	170201, 170203 030101, 030105 030199, 030301 150101–03 150106, 200139	5 000	500
Rakennus- ja purkutoiminnan jätteet (siirtokuormaus)	170101–03 170107, 170802 170201–04*, 170904, 200101 200138, 200139	30 000 (10 000)	500
Teollisuuden ja kaupan jätteet (siirtokuormaus)	030101, 030105 030199, 030301 030308, 030309 150101–03 150106, 160119 160122, 160199 160304, 160306		
Yhteensä		100 000 (55 000)	27 000 (12 000)

* vaarallinen jäte

Jätteiden kuljetus ja vastaanotto

Kaikki vastaanotettavat kuormat kuvataan ja rekisteröidään ATK-järjestelmään. Epäpuhtauksia ja vaarallisia aineita sisältävät kuormat käännytetään takaisin.

Purkubetonin ja -tiilen käsittely

Muutoshakemuksen mukaan kiinteistöllä otetaan vastaan ja käsitellään betonia ja tiiltä enintään 55 000 t/a. Murskausta suoritetaan maanantaista perjantaihin kello 7–18. Materiaalien vastaanottoa ja poiskuljetusta tehdään arkisin kello 6–21. Poikkeustapauksissa kuljetuksia on myös viikonloppuisin. Murskausta suoritetaan keskimäärin 40 h/kk. Tyypillisen murskausjakson aikana murskataan purkubetonia noin 10 000 tonnia. Murskeen raekoko on enintään 200 mm.

Ennen murskausta betonista erotellaan magneettierottimella raudat. Murskaus suoritetaan siirrettävällä murskaimella. Lisäksi käytetään seulaa, kairavinkonetta ja kaivinkoneeseen liitettävää paloittelijaa (pulveroijaa).

Suihkupaalutusten betonimassa otetaan kiinteistöllä vastaan 50 m²:n suuruisiin altaisiin, joissa siitä tehdään 0,5 m paksuisia kerroksia. Kuivuneen kerroksen päälle tehdään enintään kaksi samanlaista kerrosta lisää.

Purkubetonin ja -tiilen hyötykäyttö

Käsittely- ja varastokenttien rakentamisessa käytetään betoni/ tiilimursketa, ruiskubetonia, laattoja ja keramiikkaa tai vastaavia maarakentamisessa hyödynnettäviä pysyviä materiaaleja. Murskattu materiaali käytetään kiinteistön alueella maanrakentamiseen 50–200 cm:n paksuisena kerroksena tasoon + 36,50 m mpy asti. Betonimurskeen päälle tulee noin 6 cm:n asfaltti tai 10 cm:n sorakerros.

Kentän rakentamisessa käytettävien jätejakeiden laadunvalvontatestaus tehdään alueelle tuotavista suuremmista aineseristä tai mikäli kyseessä on ns. riskikohde. Testaus tehdään vähintään jokaisesta 5 000 tonnin erästä.

Betoni- ja tiilimurske kuljetetaan vaihtoehtoisesti muualle hyödynnettäväksi, kun sen puhtaus on selvitetty.

Puun varastointi ja haketus

Laitokselle otetaan vastaan puhtaita puupolttoaineita kuten puita, risuja, kantoja, teollisuudesta tulevaa puuainesta ja rakennusjätepuuta. Ne hakeetaan/murskataan liikuteltavalla hakettimella polttoaineeksi. Jalostustavan ja -asteen määrää raaka-aineen laatu ja loppukäyttökohde. Laitokselle ei oteta vastaan kyllästettyä puuta.

Varastointimäärät vaihtelevat vuodenajan mukaisesti, varastot ovat huhtikuussa pienimmillään ja suurimmillaan marraskuussa. Varastointi tapahtuu asfaltoidulla alueella. Suurin osa puujätteestä murskataan ja varastoidaan hallissa, kun halli valmistuu.

Puun haketusta/murskausta tapahtuu maanantaista perjantaihin klo 7–21 ja lauantaisin klo 7–18. Puun haketusta tapahtuu lämmityskaudella noin 20 h/kk. Kesäaikana haketusta tehdään vähemmän.

Touko-syyskuussa puuvarastojen määrä terminaalissa kasvaa ja vastaavasti varastot pienenevät lämmityskauden kuluessa talvella. Puu varastoidaan sekä valmiina että murskaamattomana aumoissa, jotka tehdään pyöräkuormaajalla.

Hake kuljetetaan alueelta pois täysperävaunuautoilla. Haketta kuljetetaan laitokselta asiakkaille lämmityskautena ympäri vuorokauden kaikkina viikonpäivinä. Raaka-aineiden kuormaukset suoritetaan pyöräkuormaajilla. Kuljetustapahtumien ohjaus on kiinni lämpölaitosten tarpeesta.

Energiajätteen vastaanotto ja murskaus

Rakennusjätteen sekä kaupan ja teollisuuden erilliskerätyn energiajätteen käsittely tapahtuu hallissa. Ennen varsinaista käsittelyä erotellaan jätteistä suuret kappaleet sekä muu lajitteluun kelpaamaton jae.

Kierrätyspolttoaineen raaka-aineeksi soveltuva materiaali läjitetään kasalle hallissa ja murskataan mobiilimurskaimella. Lajittelu suoritetaan materiaalinkäsittelykoneella ja käsityönä lajitteluhallissa. Rakennusjätteitä sekä kaupan ja teollisuuden jätteitä murskataan enintään 5 000 tonnia vuodessa. Kaupan ja teollisuuden energiajätteet sekä valmis kierrätyspolttoaine varastoidaan hallissa.

Siirtokuormaus

Laitoksella siirtokuormataan kaupan- ja teollisuuden jätteitä sekä rakennus- ja purkujätteitä. Siirtokuormausasemalle ei oteta vastaan kotitalouksien jätteitä eikä vaarallisia jätteitä. Siirtokuormaus tapahtuu hallissa, jossa vastaanotettavat kuormat lajitellaan karkeasti kahmarikoneella ja kuormataan 30–40 m³ kontteihin. Kontit kuljetetaan rekkakuljetuksena jatkojalostettaviksi jätteenkäsittelylaitokseen, jolla on ympäristölupa ao. jätteen edelleen käsittelyyn materiaali- ja energiahyötykäyttöön.

Siirtokuormauksen yhteydessä suurikokoiset puu- ja metallikappaleet sekä hyödyntämiskelvottomat kappaleet lajitellaan omille lavoille. Lajiteltu materiaali toimitetaan materiaali- tai energiahyötykäyttöön.

Kuormien mukana mahdollisesti tuleva kestopuu lajitellaan erilleen ja toimitetaan laitokseen, jolla on ympäristölupa ottaa vastaan kestopuuta.

Käsittelyssä syntyvät jätteet ja niiden toimituspaikat

Materiaali	Käsittely	Kohde
Betoni- ja tiilimurske	Maarakentaminen	MARA -ilmoituksen tai ympäristöluvan omaava kohde
Jätepuuhake	Poltto	Jätteenpolttoluvan omaava laitos
Puhdas puuhake	Poltto	Voimalaitokset
Energiajäte	Poltto	Vastaanottoluvan omaava laitos
Metalliromu	Uusiokäyttö	Romutukkuliikkeet
Pahvi	Uusiokäyttö	Vastaanottoluvan omaava laitos
Kestopuu	Poltto, uusiokäyttö	Vastaanottoluvan omaava laitos
Sekalainen rakennusjäte	Jatkokäsittely	Jätteenkäsittelylaitokset

Lähtevät jätteet

Materiaali	Jätenimike	Lähtevä määrä t/v, nykyinen lupa	Lähtevä määrä t/a	Maksimi-varasto, t, nykyinen lupa	Maksimi-varasto, t
Betoni- ja tiilimurske	170101, 170107	29 800	53 000	10 000	50 000
Puuhake	191210	10 000	10 000	3 000	3 000
Kierrätyspolttaine teollisuudesta ja kauppa- liikkeiden energiajätteestä	191210	5 000	5 000	500	500
Rakennus- ja purkutoiminnan jätteet Teollisuuden ja kaupan jätteet	190210 191201, 191204 191206*, 191208 191209 191210, 191212	9 500	30 000	500	500
Metallijäte	191202	500	1600	30	100
Kaatopaikkajäte	191212	100	400	10	20
Yhteensä		55 000	100 000		

*Vaarallinen jäte

Kemikaalit

Polttoainesäiliö (2 m³) ja jäteöljytynnyri on sijoitettu metalliseen katettuun ja betonilla allastettuun tilaan. Betonialtaasta vedet johdetaan öljynerotuskaivon kautta 2 m³:n umpisäiliöön. Betonilaatan alla on 10 m x 10 m kokoinen muovi. Voiteluaineet säilytetään lukitussa varastokontissa.

Vedenhankinta ja viemärointi

Laitoksella ei ole viemärointiä eikä vesijohtoa. Laitosalueella ei ole viemäroityjä sosiaalitiloja. Alueella on umpisäiliöllä varustettu kuivakäymälä.

Betoni- ja tiilimurskeen kasteluun tarvittava vesi saadaan alueella kulkevasta ojasta, josta vesi pumpataan moottorikäyttöisellä pumpulla. Murskauksessa käytetty kasteluvesi imeytyy tuotteeseen.

Alueella syntyvät hulevedet kootaan hallitusti. Asfaltoidulta kentältä vedet kootaan sadevesiviemäröinnin ja öljynerotuskaivon kautta laskeutusaltaaseen ja siitä ojaan, joka laskee Vantaanjokeen.

Energian käyttö ja arvio käytön tehokkuudesta

Murskain käyttää polttoöljyä noin 20 000 l/a, kaivinkone 7 000 l/a, pyöräkone 3 000 l/a ja kaivinkone/syöttökone 6 000 l/a. Keskimääräinen polttoainekulutus on noin 3 000 l/kk.

Liikenne ja liikennejärjestelyt

Kiinteistölle liikennöidään Katriinantien ja Varpukalliontien kautta. Kuorma-autoliikenteen määrä on enimmillään keskimäärin 30 ajoneuvoa vuorokaudessa. Kuormien vastaanotto tapahtuu arkisin klo 6–22 välillä ja lauantaisin klo 7–18 välillä. Hakekuormien noutoa tapahtuu talviaikana satunnaisesti myös yöaikana.

Selvitys mahdollisesta ympäristöasioiden hallintajärjestelmästä

Ympäristönäkökohdat otetaan huomioon investoinneissa ja päivittäisessä toiminnassa. Yhtiöllä ei ole sertifioitua ympäristönhallintajärjestelmää.

Vakuus

Hakijalla on ennestään Uudenmaan ELY-keskukselle asetettu ympäristösuojelulain 43a §:n mukainen 50 000 euron vakuus, jota voidaan tarvittaessa tarkistaa.

HAKIJAN ARVIO PARHAAN KÄYTTÖKELPOISEN TEKNIIKAN (BAT) SEKÄ YMPÄRISTÖN KANALTA PARHAAN KÄYTTÄNNÖN (BEP) SOVELTAMISESTA

Murskauksessa ja haketuksessa käytetään yleisesti käytössä olevia parhaita murskaus/haketuslaitteita, joilla minimoidaan pöly- ja meluhaitta. Kuljetuksissa käytetään tilavuudeltaan mahdollisimman suuria kuljetusvälineitä.

YMPÄRISTÖKUORMITUS

Päästöt vesistöön

Päästöjä veteen aiheutuu sateen ja pintavesien alueelta huuhtomasta aineksesta. Kentän yleisestä siisteydestä huolehtimisella vähennetään kiinteän aineksen huuhtoutumista hulevesien mukana. Alueelta tuleville hulevesille rakennetaan laskeutusallas, joka vähentää ja tasaa alueen ainehuuhtoumia.

Alueelta virtaavat vedet johdetaan laskeutusaltaan kautta sadevesiviemäriin, lentokentältä tulevaan ojaan ja siitä edelleen Vantaanjokeen. Alueen päästöt vesistöön normaalitilanteessa ovat vähäiset.

Polttoöljyn tankkausta, varastointia ja pienimuotoista koneiden huoltoa varten on 6 m x 6 m kokoinen betonilaatta, josta vedet ohjataan öljynerotuskaivon kautta 2 m³:n umpisäiliöön.

Päästöt ilmaan

Toiminnan aiheuttamat ilmanpäästöt ovat vähäisiä, eivätkä ne heikennä alueen ilman laatua. Betonin ja tiilen murskauksesta syntyy jonkin verran pölyä. Murskaimissa on pölynpoistojärjestelmät ja niiden kunto tarkistetaan päivittäin, kun murskausta suoritetaan. Alueelle varastoitu betoni pyritään sijoittamaan siten, että pöly ei leviä ympäristöön. Lisäksi pölyämistä torjutaan kastelulla, koteloinnilla ja kuljettimien pudotuskorkeuden säätämällä. Murskausta vältetään tuulisina ja kuivina aikoina. Murskauksesta ja liikenteestä syntyvä pöly rajoittuu laitosalueen välittömään lähiympäristöön.

Melu ja tärinä

Toiminnan pääasiallisia melulähteitä ovat murskaus, työkoneet ja raskas liikenne. Murskaimesta aiheutuva melutaso on laitteen valmistajan mukaan 1 metrin etäisyydellä murskaimesta 84–96 dB. Meluhaittojen ehkäisemiseksi murskaus voidaan tehdä valmiiden kasojen tai muiden varastokasojen suojassa.

Toiminnasta aiheutuva melu ei merkittävästi lisää alueen ympäristön kokonaisuutta, jota syntyy liikenteestä, lentomelusta ja moottoriurheilukeskuksesta. Kiinteistön ympärille rakennettava aita vähentää omalta osaltaan melua ympäristöön. Murskauksessa tärinä ei tyypillisesti ole ongelma.

Jätteet, niiden varastointi ja hyödyntäminen

Betonista eroteltu teräs ja jätteenlajittelusta tuleva metalli kerätään vaihtolavalle ja toimitetaan romutukkuliikkeeseen. Koneiden kunnossapidosta syntyvät nestemäiset vaaralliset jätteet varastoidaan kahteen 200 litran tynnyriin, jotka toimitetaan ympäristöluvalliseen vastaanottopisteeseen.

Kaatopaikalle tai jätteenkäsittelylaitokseen toimitettavaa jätettä syntyy noin 400 t/a, Jätettä varastoidaan kentällä tai vaihtolavalla enintään 20 tonnia kerrallaan ja toimitetaan ympäristöluvalliseen laitokseen.

YMPÄRISTÖRISKEIHIN JA ONNETTOMUUKSIIN VARAUTUMINEN

Toiminnan ympäristöriskit liittyvät lähinnä koneiden ja laitteiden öljy- ja polttoainevahinkoihin.

Työkoneissa käytettävä polttoaine varastoidaan betonisella allastetulla alueella, josta vedet johdetaan öljynerotuskaivon kautta umpikaivon. Alueella on imeytysainetta mahdollisia öljyvuoja varten.

Biopolttoaineiden varastoinnissa tulipaloriski huomioidaan polttoainekasojen sijoittelussa siten, että kasojen väliin jää riittävästi tilaa liikkumiseen ja sammutustöihin.

Laitoksen alueelle tuleva jäte on syntypisteessään lajiteltua jätettä ja vastaanotto on valvottua ja tulevat kuormat tarkistetaan tyhjennettäessä. Väärin lajitellun jätteen määrä voi suurimmillaan olla yksittäinen kuorma. Todennäköisimmin se on vain osa kuormaa, jolloin riskit ovat hyvin pieniä. Laitokseen kuulumaton, epäpuhtauksia tai vaarallisia aineita sisältävä jäte palautetaan jätteen toimittajalle.

Yksittäiset, laitokselle kuulumattomat jätteet lajitellaan erilleen käsin, varastoidaan asianmukaisesti ja toimitetaan asianmukaiselle luvalliselle käsittelijälle.

Alue aidataan ja varustetaan portilla. Kaikki alueelle tulevat kuormat videokuvataan. Väärin lajitelluista kuormista veloitetaan jätteen tuojalta sanktionmaksu.

VAIKUTUKSET YMPÄRISTÖÖN

Toiminnasta ei arvioida aiheutuvan haitallista vaikutusta yleiseen viihtyvyyteen ja ihmisten terveyteen.

Alueella ei ole tiedossa erityisiä luontoarvoja, eikä hankkeella ole erityistä vaikutusta ympäristöön.

TOIMINNAN JA SEN VAIKUTUSTEN TARKKAILU

Käyttöpäiväkirja

Laitoksella pidetään kirjaa laitoksen toiminnasta ja jätteistä. Käyttöpäiväkirjaan merkitään ympäristönsuojelun kannalta merkittävät tapahtumat ja toimenpiteet: häiriötilanteet, esim. tulipalo, mahdolliset vuodot sekä muut vahingot ja onnettomuudet sekä niiden torjunta. Lisäksi merkitään alueelle tuodut kuormat, joissa on jätettä, jota ei ole luvallista ottaa vastaan. Kirjataan jätteen laji ja toimituspaikka, johon jäte on toimitettu tai pyydetty toimittamaan.

Betonimurskeen laadunvalvonta

Laitoksella tuotetusta jokaisesta 5 000 tonnin murske-erästä tehdään valtioneuvoston asetuksen 591/2006 (eräiden jätteiden hyödyntäminen maarakentamisessa) liitteen 1 mukaiset laadunvalvontatutkimukset.

Maarakentamiseen sijoitettava betonijäte ei saa sisältää terästä tai muita jättejakeita eikä ympäristölle tai terveydelle haitallisia tai vaarallisia aineita. Betonimurskeen pitoisuus- ja liukoisuusarvot eivät saa ylittää valtioneuvoston asetuksen 591/2006 liitteessä 1 annettuja raja-arvoja.

Päästö- ja vaikutustarkkailu

Laskeutusaltaasta lähtevästä hulevedestä otetaan tarkkailunäyte kerran vuodessa huhti–toukokuussa tai syys–lokakuussa. Näytteestä analysoidaan vähintään pH, kiintoaine, sameus, sähkönjohtavuus, COD_{mn}, nitraatti, nitriitti, ammoniumtyppi, kokonaisfosfori, kloridi, sulfaatti, raskasmetallit, öljyhiilivedyt (C₁₀–C₄₀) ja PAH-yhdisteet.

Raportointi

Tarkkailutulokset raportoidaan vuosiraportissa, joka toimitetaan vuosittain maaliskuun loppuun mennessä Uudenmaan ELY-keskukselle ja Vantaan kaupungin ympäristönsuojeluviranomaisille. Jättemäärätiedot raportoidaan lisäksi sähköiseen Vahti-järjestelmään.

TOIMINNAN ALOITTAMINEN MUUTOKSENHAUSTA HUOLIMATTA

Toiminnan aloittamislupa

Circulation Oy hakee ympäristönsuojelulain 101 §:n mukaista lupaa aloittaa ympäristöluvan muutoshakemuksen mukainen toiminta muutoksenhausta huolimatta.

Muutosta haetaan vain betonijättemäärien vastaanoton ja murskauksen lisäämiseen sekä jätteiden siirtokuormausmäärien lisäämiseen. Vastaanotomäärien lisäämien ei aiheuta laitoksella mitään rakenteellisia muutoksia. Toiminta vastaa täysin nykyisen ympäristölupapäätöksen mukaista toimintaa. Vain materiaalin määrä ja kiertonopeus lisääntyy.

Aloittamisvakuus

Hakija esittää, että erillinen ympäristönsuojelulain 101 § mukainen vakuus ympäristön saattamisesta ennalleen lupapäätöksen kumoamisen tai lupamääräysten muuttamisen varalta asetetaan ottaen huomioon esitetty YSL 43 §:n mukainen vakuus, joka kattaa määrältään myös ne ennallistamistoimet, joihin lupapäätöksen mahdollinen kumoaminen tai muuttaminen velvoittaisi ryhtymään.

LUPAHAKEMUKSEN KÄSITTELY

Lupahakemuksen täydentäminen

Hakemusta on täydennetty 2.5.2014 hakemuksella toiminnan aloittamiseksi ennen luvan lainvoimaisuutta sekä 4.12.2014 vastineen yhteydessä tehdyillä korjauksilla lähtevän materiaalin määriin.

Lupahakemuksesta tiedottaminen

Hakemuksesta on tiedotettu kuuluttamalla Etelä-Suomen aluehallintoviraston ja Vantaan kaupungin ilmoitustauluilla 15.10.–14.11.2014 sekä ilmoittamalla kuulutuksesta Vantaan Sanomat ja Hufvudstadsbladet -lehdissä. Hakemuksesta on annettu erikseen kirjallinen tieto tiedossa oleville asianosaisille. Asiakirjat ovat olleet kuulutusajan nähtävillä Vantaan kaupungin ympäristökeskuksessa osoitteessa Pakkalankuja 5.

Lausunnot

Hakemuksesta on pyydetty lausunnot Uudenmaan elinkeino-, liikenne- ja ympäristökeskuksen ympäristö ja luonnonvarat -vastuualueelta sekä Vantaan kaupungin terveyden- ja ympäristönsuojeluviranomaisilta ja Vantaan kaupungilta.

Vantaan kaupungin ympäristölautakunta 21.11.2014

Ympäristölautakunta toimii ympäristönsuojelu- ja terveydensuojeluviranomaisena.

Ympäristötiedoissa tapahtuneista muutoksista mainittakoon, että osoitteessa Varpukallionkuja 5-7 on vuonna 2013 aloittanut Paperinkeräys Oy:n laitos ja Katriinantie 22:ssa toimii pysäköintilaitos (Lentopysäköinti P24 Oy).

Hakemuksen mukaan betoni- ja tiilijätettä otetaan vastaan enintään 55 000 t/a. Hakemuksessa ei ole kerrottu lisääntykö myös murskattavat määrät ja vaikuttaako tämä toiminta-aikoihin. Vantaan kaupungin ympäristölautakunta katsoo, että murskauksen toiminta-aikojen tulee pysyä nykyisen ympäristöluvan (ESAVI/308/04.08/2012) mukaisina.

Toiminnan laajentuessa tulee kiinnittää entistä enemmän huomiota pölyn- ja meluntorjuntaan. Mahdollisten ympäristö- ja terveyshaittojen ehkäisemiseksi tulee hakijalta edellyttää ainakin kertaluontoiset melu- ja pölymittaukset lähimmissä häiriintyvissä kohteissa.

Hakemuksen mukaan lajitteluhalli, hulevesijärjestelmä ja laskeutusallas valmistuvat marraskuussa 2014. Ympäristöluvan (ESAVI/308/04.08/2012) lupamääräyksen 8. mukaan jätteen vastaanotto-, varasto- ja käsittelytoimintoja varten rakennettavien tai muutettavien kenttien, altaiden ja rakennusten toteuttamissuunnitelmat on toimitettava tiedoksi Uudenmaan ELY-keskukselle ja Vantaan kaupungin ympäristönsuojeluviranomaiselle vähintään kaksi kuukautta ennen rakennustöiden aloittamista. Vantaan ympäristölautakunta huomauttaa, että kyseisiä toteuttamissuunnitelmia ei ole toimitettu Vantaan kaupungin ympäristönsuojeluviranomaiselle. Hulevesijärjestelmä tulee olla rakennettu ennen toiminnan laajentumista.

Roskaantumisen ja hajuhaittojen ehkäisemiseksi tulee lajitteluhallin olla rakennettu ennen toiminnan laajentumista.

Jos lupa myönnetään hakemuksen mukaisesti, tulee jätteen käsittelytoiminnalta vaadittavaa vakuutta vastaavasti kasvattaa.

Vantaan kaupungin ympäristölautakunta katsoo, ettei sillä ole huomautettavaa ympäristölupamääräysten muutoshakemusta koskevasta toiminnasta, mikäli mainitut seikat otetaan huomioon päätöksessä.

Vantaan kaupunki on ilmoittanut 17.11.2014, että se ei anna lausuntoa Circulation Oy:n ympäristölupahakemuksesta.

Uudenmaan elinkeino-, liikenne- ja ympäristökeskuksen ympäristö ja luonnonvarat -vastuualue 28.11.2014

Circulation Oy hakee muutosta vastaanotettavien ja varastoitavien jätteiden määriin.

Uudenmaan ELY-keskus katsoo, että jätteiden vastaanottomääriä voidaan kasvattaa hakemuksen mukaisesti. Laitoksen toiminta-aikoja ei tule kuitenkaan pidentää nykyisestä. Toiminnassa tulee kiinnittää erityistä huomiota pöly- ja roskaantumishaittojen ehkäisyyn. Puun ja betonin/tiilen murskausta ei saa tehdä jatkossakaan samanaikaisesti (lupamääräys 14.). Mikäli jätteiden vuosittaiset vastaanotto- ja käsittelymäärät kasvavat nykyisestä, tulee toiminnan aiheuttamat melutasot mitata lupamääräyksen 14. edellyttämällä tavalla. Melutasojen mittaussuunnitelma tulee toimittaa ELY-keskukselle hyväksyttäväksi hyvissä ajoin ennen mittauksen suorittamista.

Käsittlemättömän ja käsitellyn betoni- ja tiilijätteen kertavarastointimääriä esitetään kasvatettavaksi nykyisestä. ELY-keskus katsoo, että haettu lisäys on huomattava, mutta painottuen valmiiseen betoni- ja tiilimurskeeseen mahdollinen, mikäli lupapäätöksessä huomioidaan seuraavat seikat:

Uudenmaan ELY-keskus antoi 12.3.2014 Circulation Oy:lle kehotuksen toiminnan saattamiseksi luvanmukaiseksi. Betoni- ja tiilijätteen varastointimäärät ylittivät luvan salliman määrän ja mursketta varastoitettiin myös kiinteistön pohjoispuolella sijaitsevalla Evilja Oy:n mullan valmistuslaitoksella. Betoni- ja tiilimurskeen on tapahduttava ympäristöluvan määräyksiä noudattaen, vaikka kertavarastointimääriä kasvatettaisiin nykyisestä. Varastokasat ja murskain on kyettävä sijoittamaan varastointimäärien kasvattamisen jälkeenkin siten, että ne osaltaan estävät melun leviämistä melulle alttiisiin kohteisiin.

Hakemuksessa esitetty rakennus- ja purkutoiminnan jätteiden sekä teollisuuden ja kaupan jätteiden siirtokuormaus voidaan aloittaa vasta, kun lajitteluhalli ja hulevesien johtamis- ja käsittelyjärjestelmä ovat valmistuneet. Toiminnanharjoittajan ELY-keskukselle antaman tiedon mukaan rakennusjätteen lajitteluhalli valmistuu alkuvuodesta 2015. Laitoksen hulevesien käsittely- ja johtamisjärjestelmä valmistuu keväällä 2015. Circulation Oy on lupahakemuksessa esitetystä poiketen liittymässä alueen hulevesiviemäriin. Uudenmaan ELY-keskus katsoo, että laitosalueen hulevedet voidaan johtaa laskeutusaltaan sijasta hulevesiviemäriin, mikäli vesien kerääminen

ja johtaminen tapahtuu hallitusti näytteenoton mahdollistavan sulkuventtiilillä varustetun öljynerotuskaivon sekä kiintoaineen erotuskaivon kautta.

Circulation Oy esittää hakemuksessaan vastaanotettavien puujätteiden jätenimikkeiksi EWC-koodeja 170201 ja 200138. Hakemuksen liitteenä toimitetussa seuranta- ja tarkkailusuunnitelmassa mainitaan lisäksi risu- ja kantojätteiden vastaanotto (020107). ELY-keskus katsoo, että risu- ja kantojätteiden vastaanotto voidaan sisällyttää myönnettävään ympäristölupaan kasvattamatta kuitenkaan puujätteen vastaanotto- tai kertavarastointimääriä.

Jälleen käsittelytoiminnan edellyttämää vakuutta tulee kasvattaa vastaamaan uusia jätteen kertavarastointimääriä. Vakuutta koskevasta lupamääräyksestä tai sen perusteluista tulee käydä ilmi, miten vakuuden arvo on muodostunut. ELY-keskus katsoo, että mahdollinen päätöksen mukainen toiminta voidaan aloittaa muutoksenhausta huolimatta.

Muistutukset ja mielipiteet

Seutulan Kyläyhdistys ry:n muistutus 11.11.2014

Seutulan Kyläyhdistys ry. edustaa Luoteis-Vantaan suuralueen asukkaita. Kyläyhdistykseen kuuluvat seuraavat omakotiyhdistykset ja alueet: Seutulan keskusta-alue, Kesäkyläntien alue, Kesäkylä-Koivikko Oy, Kiilalavanko, Kiilan omakotiyhdistys, Kotamäen omakotiyhdistys, Männikön omakotiyhdistys, Pirttirannan omakotiyhdistys, Reunan omakotiyhdistys, Syväojan omakotiyhdistys ja Tapolan omakotiyhdistys. Sääntöjensä mukaan Kyläyhdistys toimii Luoteis-Vantaan asukkaiden edunvalvojana ja välittää asukkaiden mielipiteitä eteenpäin.

Puun varastointi ja haketus, energijätteen vastaanotto ja murskaus Laitokselle saa vastaanottaa vain puhtaita puupolttoaineita. Varastointi tapahtuu asfaltoidulla alueella. Puujäte murskataan sisätiloissa, hallissa. Samoin rakennusjätteen ja teollisuuden erilliskerätyn energijätteen käsittely tapahtuu hallissa. Lauantaina puun ja energijätteen haketukselle ei saa antaa lupaa.

Melu, värinä, pöly

Toiminnasta aiheutuva melu lisää omalta osaltaan alueen ympäristön kokonaisuutta. Murskaustoiminta tulee keskeyttää, mikäli esitetyt menetelmät melu- ja pölyhaittojen minimoimiseksi eivät ole käytössä. On seurattava, toimiiko valmiiden kasojen ja muiden varastokasojen melunsuojaukset riittävästi. Kasoista aiheutuu ilmeinen pölyhaitta. Kasojen kastelu on varmistettava. Melu- ja pölymittaukset tulee suorittaa lähimmissä häiriintyvissä kohteissa tarpeen niin vaatiessa. Melunsuojauksen aita ei saa olla ympäristö- tai maisemahaitta.

Päästöt vesistöön

Päästöjä veteen aiheutuu sadannasta ja pintavesien alueelta huuhtomasta aineksesta. Tässä asiassa pitää toteutua ympäristön kannalta paras käytäntö (BEP). Toiminta-alueen pinnoittamisella vähennetään päästöjä maaperään ja pohjaveteen. Toiminta-alue on pidettävä siistinä. Alueelta tulevien hulevesien laskeutusaltaan tulee vastata mitoitukseltaan alueelta muodostuvia hulevesiä. Riittääkö laskeutusaltaan vetoisuus poikkeuksellisina aikoina?

Vastaava hoitaja

Laitoksen hoidosta, käytöstä ja toiminnan tarkkailusta vastaavan hoitajan nimi ja yhteystiedot on toimitettava myös Seutulan Kyläyhdistykselle. Kiila-Lavangon alueella monien toimijoiden hulevesipäästöt kulkeutuvat suojeltuun Vantaanjokeen. Hallitsemattomia päästöjä kulkeutuu Vantaanjokeen aivan liian paljon. Toisaalta suunnitellaan ja toteutetaan koko ajan keinoja Vantaanjoen suojelemiseksi. Eri toimijoiden päästöjen ja Vantaanjoen kehittämisen- ja suojelutoimenpiteiden välille on löydettävä kestävä ratkaisu.

Finavia Oyj:n muistutus 14.11.2014

Laitosalue sijaitsee Helsinki-Vantaan lentoaseman läheisyydessä. Finavia Oyj omistaa kiinteistön Lentokenttäalue RN:o 092-423-4-44 Vantaan kaupungin Veromiehenkylän alueella.

Toiminnan laajentuessa tulee kiinnittää entistä enemmän huomiota pölyntorjuntaan ja roskaantumisen estämiseen. Alue sijaitsee noin 900 metrin etäisyydellä kiitotieltä 3. Eri jätejakeiden purku- ja lastaustoiminta sekä käsittely ja varastointi on tehtävä siten, että tuulen mukana ei kulkeudu pölyä tai irtoainesta, josta voi olla haittaa tai vaaraa lentoliikenteelle.

Finavia Oyj edellyttää edelleen, että lentoaseman läheisyyteen sijoittuva toiminta ei millään tavalla vaaranna lentoturvallisuutta.

Toiminta tulee voida keskeyttää, mikäli lentoturvallisuutta vaarantavia pöly-, savu-, kaasu- tai irtoainespäästöjä torjuntatoimenpiteistä huolimatta ilmenee (Ilmailulaki 864/2014, 159 §)

Voimassa olevan ympäristöluvan lupamääräyksen 6 mukaan laitoksen yhteystiedot on toimitettava myös Helsinki-Vantaan lentoaseman lennonjohdon päällikölle. Finavia Oyj huomauttaa, että yhteystietoja ei ole toimitettu mahdollisten poikkeustilanteiden varalta Helsinki-Vantaan lentoaseman lennonjohtoon. Laitoksen yhteystiedot on toimitettava lennonjohdon päällikölle Karri Hannulalle (karri.hannula(at)finavia.fi).

Hakijan kuuleminen ja vastine

Hakija on antanut vastineen 4.12.2014

Uudenmaan ELY-keskuksen lausuntoon ei kommentoitavaa.

Vantaan kaupungin ympäristölautakunnan lausuntoon hakija vastaa, että

- Murskauksen toiminta-ajat pysyvät nykyisen ympäristöluvan mukaisina.
- Lajitteluhalli valmistuu maaliskuussa 2015. Laitosalueen asfaltointi, hulevesi- ja öljynerotusjärjestelmät valmistuvat kesällä 2015. Hulevesijärjestelmästä esitetään tarkemmat rakenteet ELY-keskukselle ja Vantaan kaupungin ympäristönsuojeluviranomaiselle vähintään 2 kk ennen rakennustöiden aloittamista.

Seutulan Kyläyhdistys ry:n muistutus

Koska jätteiden vastaanottomäärät lisääntyvät, on murskauksen toiminta-aikojen pysyttävä nykyisen ympäristöluvan mukaisina. Toiminta-ajat eivät kuitenkaan laajene. Puun murskausta tehdään mobiilimurskaimella ja murskausta on voitava tehdä ulkotiloissa käytännön syistä. Puun murskausta tapahtuu ajallisesti harvoin (noin 20 h/kk) ja pääosin talviaikana.

Päästöt vesistöön

Hulevedet tullaan käsittelemään I-luokan öljynerotuskaivolla ja hulevesijärjestelmämitoitetaan ottamaan huomioon myös rankkasateet.

Vastaava hoitaja

Vastaava hoitajan yhteystiedot toimitetaan myös Seutulan kyläyhdistykselle.

Finavian lausunto

Circulation on lähettänyt syksyllä 2013 Finavialle laitoksen vastaavan hoitajan yhteystiedot mahdollisten poikkeustilanteiden varalle, mutta sähköpostiosoite on ollut väärä. Yhteystiedot on nyt lähetetty oikeaan osoitteeseen.

Täydennys lupahakemukseen

Vastineessa hakija on täydentänyt lupahakemuksen liitetaulukkoa laitokselta lähtevistä materiaaleista, koska taulukossa oli virheitä. Taulukko on korjatussa muodossa sivulla 5.

ALUEHALLINTOVIRASTON RATKAISU

Aluehallintovirasto myöntää Circulation Oy:lle ympäristöluvan betoni- ja tiilijätteen, rakennus- ja purkujätteen sekä kaupan ja teollisuuden jätteiden vastaanotettavien määrien kasvattamiselle. Muutos koskee myös varastoitavan betoni- ja tiilijätteen sekä betoni- ja tiilimurskeen varastoitavien määrien kasvattamista lupahakemuksen mukaisesti.

Lupa myönnetään hakemuksen mukaisesti seuraavin lupamääräyksin:

Lupamääräykset pilaantumisen ehkäisemiseksi

Vastaanotettavat jätteet

1. Alueella saa vastaanottaa ja murskata betoni- ja tiilijätteitä (170101, 170107) enintään 55 000 t/a, puujätteitä (170201, 200138) enintään 10 000 t/a ja hakemuksen mukaisia kaupan ja teollisuuden energijätteitä enintään 5 000 t/a. Suihkupaalutusmassan osuus vastaanotetusta betoni-jätteestä voi olla enintään 1 000 t/a.

Alueella saa vastaanottaa ja siirtokuormata hakemuksen mukaisia rakennus- ja purkutoiminnan sekä kaupan ja teollisuuden tavanomaisia jätteitä enintään 30 000 t/a.

2. Laitokselle tulevat jätekuormat on tarkastettava kuormia vastaanottaessa ja purettaessa. Kuormien laadusta ja määrästä on pidettävä kirjaa. Laitokselle tuodut jätteet, joiden laatu ei ole tässä ympäristölupapäätöksessä hyväksytyn mukainen, on viipymättä toimitettava laitokselle, jonka ympäristöluvassa kyseisen jätteen vastaanotto tai käsittely on hyväksytty tai jäte on palautettava jätteen haltijalle.

Laitokselle ei saa ottaa vastaan vaarallisia jätteitä. Laitokselle ei saa ottaa vastaan jätettä purkutyömailta, joilla ei ole tehty asianmukaista asbestikaritoitusta tai joilla epäillään syntyvän asbestijätettä. Vastaanotettavasta betonijätteestä on oltava poistettuna PCB:tä ja muita haitta-aineita sisältävät saumaus- ja eristysmassat.

Jätteiden käsittely ja varastointi

3. Alueella saa varastoida käsiteltyjä ja käsittelemättömiä jätteitä enintään seuraavasti: betoni- ja tiilijätettä 25 000 t, betoni- ja tiilimurskettua 50 000 t, puujätettä 3 000 t, energijätettä 1 000 t ja siirtokuormattavia jätteitä 500 t.

Vastaanotettua jätettä saa varastoida enintään kolme vuotta ennen sen hyödyntämistä tai esikäsittelyä ja/tai enintään yhden vuoden ennen sen käsittelyä.

4. Jätteitä saa käsitellä ja varastoida ainoastaan sellaisilla alueilla, jotka on päällystetty ja muotoiltu niin, että hulevedet voidaan hallitusti johtaa laitokselta muualle. Betoni- ja tiilijätettä saa välivarastoida ja murskata päällystämättömällä alueella, jonka pohjarakenne on tiivistetty siten, että välivarastoitava, murskattava tai valmis murskattu materiaali ei sekoitu pohjarakenteeseen.

Rakennus- ja purkutoiminnan sekä kaupan ja teollisuuden jätteitä saa käsitellä ja varastoida ainoastaan hallissa. Myös puun murskaus on tehtävä mahdollisuuksien mukaan hallissa.

Lajitteluhallin tulee olla rakennettu ennen toiminnan laajentumista. Rakennus- ja purkutoiminnan jätteiden sekä teollisuuden ja kaupan jätteiden siir-

tokuormaus voidaan aloittaa vasta, kun lajitteluhalli ja hulevesien johtamis- ja käsittelyjärjestelmä ovat valmistuneet.

Jätteiden käsittely ja varastointi on toteuttava siten, että jätejakeet eivät sekoitu keskenään ja ettei jätteitä kulkeudu tuulen tai hulevesien mukana ympäristöön. Materiaalimäärä on mitoitettava kentälle siten, että kenttärakenteen ja pohjamaan kantavuus ei vaarannu.

Jätteen vastaanotto-, varasto- ja käsittelytoimintoja varten rakennettavien tai muutettavien kenttien, altaiden ja rakennusten toteutus suunnitelmat on toimitettava tiedoksi Uudenmaan ELY-keskukselle ja Vantaan kaupungin ympäristönsuojeluviranomaiselle vähintään kaksi kuukautta ennen rakennustöiden aloittamista.

Toiminta-aika

5. Laitoksella saa vastaanottaa ja käsitellä jätteitä maanantaista lauantaihin, pois lukien yleiset juhlapyhät, kello 6.00 – 21.00. Murskausta ja haketusta saa tehdä toiminta-aikana maanantaista perjantaihin kello 7.00 – 20.00. Mikäli toimintaa on tarpeen harjoittaa muina aikoina, toimenpiteestä on ilmoitettava hyvissä ajoin etukäteen toiminnan valvontaviranomaisille.
6. Ulkopuolisten alueelle pääsyn estämiseksi ja ympäröivän alueen roskaantumisen minimoimiseksi alueen on oltava aidattu ja aita on pidettävä kunnossa. Alueen portit on pidettävä lukittuina muina kuin laitoksen aukioloaikoina.

Vastaava hoitaja

7. Laitoksen hoidosta, käytöstä ja toiminnan tarkkailusta vastaavan hoitajan nimi ja yhteystiedot on toimitettava kirjallisesti Uudenmaan ELY-keskukselle sekä Vantaan kaupungin ympäristönsuojeluviranomaiselle ja lisäksi Helsinki-Vantaan lentokentän lennonjohdon päällikölle. Mikäli vastaavan hoitajan nimi ja/tai yhteystiedot muuttuvat, on muutos saatettava viipymättä edellä mainittujen tietoon. Vastaavan hoitajan ja muun henkilökunnan asiantuntemuksen ylläpidosta ja koulutuksesta on huolehdittava.

Jätteiden hyödyntäminen

8. Murskauksessa ja lajittelussa erottuvat sekä toiminnassa muutoin syntyvät jätteet on lajiteltava. Hyödyntämiskelpoiset jätteet on koottava jätelajikohtaisesti erilleen muista jätteistä. Jätteet tulee toimittaa hyödynnettäväksi tai käsiteltäväksi laitokseen, jolla on voimassa oleva ympäristölupa kyseessä olevan jätteen hyödyntämiseen tai käsittelyyn. Jätteet tulee ensisijaisesti toimittaa hyödynnettäväksi materiaalina ja toissijaisesti energiana.
9. Maarakennukseen toimitettavat hyödyntämiskelpoiset jättemateriaalit on toimitettava laitokselle tai paikkaan, jonka eräiden jätteiden hyödyntämisestä maarakentamisessa annetun valtioneuvoston asetuksen (591/2006)

mukaisessa ilmoitusmenettelyssä tai ympäristöluvassa on hyväksytty kyseisen jätteen hyödyntäminen maarakentamisessa.

Muulla hyödynnettävän betonimurskeen kappalekoon on oltava alle 150 mm. Betonimurske ei saa sisältää muuta purkujätettä, kuten eristeitä, rautaa tai puuta. Betonimurske saa sisältää tiilimursketta enintään 30 painoprosenttia.

Betoni- ja tiilimurskeen hyödyntämisestä, materiaalien ja rakentamisen laadunvalvonnasta sekä toiminnan tarkkailusta ja raportoinnista on tehtävä suunnitelma. Suunnitelma on toimitettava hyväksyttäväksi Uudenmaan elinkeino-, liikenne- ja ympäristökeskukselle ennen tässä päätöksen hyväksytyn hyödyntämistoiminnan aloittamista.

Jätteen hyödyntäminen kiinteistöllä

10. Kiinteistöillä osoitteissa Varpukalliontie 7 ja 9 maarakentamisessa saa hyödyntää puhdasta betoni- ja tiilimursketta tasoon + 36,50 m mpy saakka. Mursketta saa käyttää vain maarakenteen tasauksen, kantavuuden ja kestävyuden kannalta tarpeellinen määrä. Mursketta saa hyödyntää kiinteistöjen maarakentamisessa enintään:

Varpukalliontie 7	50 000 tonnia
Varpukalliontie 9	15 000 tonnia

Ennen betoni- ja tiilimurskeen sijoittamista kiinteistölle Varpukalliontie 7 on kiinteistöllä tehtävä maaperän pilaantuneisuustutkimus. Tutkimustulokset sekä arvio maaperän puhdistustarpeesta ja suunnitelma puhdistamisen toteuttamisesta on toimitettava Uudenmaan ELY-keskukselle tarkistettavaksi välittömästi niiden valmistuttua.

11. Hyödynnettävän betoni- ja tiilimurskeen haitallisten aineiden pitoisuuksien ja liukoisuuksien tulee alittaa eräiden jätteiden hyödyntämisestä maarakentamisessa annetun valtioneuvoston asetuksen (591/2006, muutettu 403/2009) liitteessä 1 betonimurskeelle asetetut raja-arvot.

Kenttärakenteissa laitosalueella hyödynnettävän betonimurskeen kappalekoon on oltava alle 200 mm. Betonimurske ei saa sisältää muuta purkujätettä, kuten eristeitä, rautoja tai puuta. Betonimurske saa sisältää tiilimursketta enintään 30 painoprosenttia. Betoni- ja tiilimurskerakenteen enimmäispaksuus saa olla enintään 2 metriä.

12. Betoni- ja tiilimurskekerros on tiivistettävä hyvän maarakennuskäytännön mukaisesti. Betoni- ja tiilijätettä sisältävä rakenne on joko pinnoitettava asfaltilla, jonka tyhjätila on $\leq 5\%$ tai muulla vastaavan suojaustason antavalla materiaalilla tai peitettävä puhtaalla maa- ja kiviaineskerroksella niin, että peittorakenteen paksuus on vähintään 0,1 metriä.

Melu ja pöly

13. Laitoksen toiminnan aikana melutaso lähimpien, pysyvään asumiseen käytettävien kiinteistöjen piha-alueilla ei saa ylittää melun A-painotettua ekvivalenttimelutasoa 55 dB päivällä (klo 7 – 22) eikä 50 dB yöllä (kello 22 – 7). Melutilanteen arvioinnissa on otettava huomioon myös alueen muiden lähteiden aiheuttama melutaso. Mikäli melutaso ylittyy, luvansaajan tulee ryhtyä välittömiin toimenpiteisiin meluhaitan vähentämiseksi. Tarvittaessa on melutaso häiriintyvissä kohteissa mitattava.

Murskaimet on sijoitettava siten, että voimakkain melu ei suuntaudu kohti lähimpiä häiriintyviä kohteita. Murskettava ja murskattu materiaali on pidettävä melun leviämisen estämisen kannalta riittävän korkeina ja varastoitava siten, että ne osaltaan estävät melun leviämistä melulle alttiisiin kohteisiin. Puun ja betonin/tiilen murskausta ei saa tehdä samanaikaisesti.

14. Toiminnasta sekä alueen liikenteestä ei saa aiheutua pölyhaittaa alueen ulkopuolelle. Varastokasat ja lähtevät kuormat on tarvittaessa kostutettava pölyämisen ehkäisemiseksi. Liikenteestä aiheutuvaa pölyämistä on ehkäistävä pinnoittamattomien ajoteiden kastelulla ja asfaltoitujen teiden pesu- harjauksella tai pölyäminen on estettävä muulla asianmukaisella menetelmällä. Hallin ovet on pidettävä suljettuina. Toiminnasta ei saa aiheutua ympäristöön jatkuvaa tai toistuvaa hajuhaittaa.

Murskauksesta aiheutuvaa pölyämistä on ehkäistävä koteloimalla päästölähteet tiiviisti ja kattavasti, kastelemalla materiaaleja tai käyttämällä muuta tehokasta käyttökelpoista pölyämisen torjuntatekniikkaa. Jos murskauslaitteiston pölyntorjuntalaitteet eivät toimi esimerkiksi jäätymisen tai laiterikon vuoksi, on toiminta keskeytettävä laitehäiriön ajaksi. Murskausta ei saa suorittaa sellaisissa sääoloissa, joissa pölyä voi kulkeutua lähimpiin asuinrakennuksiin. Murskaus on välittömästi keskeytettävä, mikäli siitä aiheutuu läheisen lentokentän lentoturvallisuuden vaarantumista.

Kuormattavan ja murskauslaitteiston kuljettimelta putoavan materiaalin pölyämistä on ehkäistävä säätämällä putoamiskorkeus mahdollisimman pieneksi, kiinnittämällä murskauslaitteiston kuljettimen päähän pölyämistä estävät suojat tai käyttämällä muuta tehokasta käyttökelpoista pölyämisen torjuntatekniikkaa.

Vesien johtaminen ja käsittely

15. Jätteiden varastointi- ja käsittelyalueiden hulevedet on kerättävä ja johdettava hallitusti näytteenoton mahdollistavan sulkuventtiilillä varustetun öljynerotuskaivon kautta hakemuksen mukaiseen vähintään 200 m²:n laskeutusaltaaseen, josta vedet saa johtaa avo-ojaan, kun poistuvan veden hiilivetypitoisuus on alle 5 mg/l.

Laitosalueen hulevedet voidaan johtaa laskeutusaltaan sijasta myös hulevesiviemäriin, mikäli vesien kerääminen ja johtaminen tapahtuu hallitusti

näytteenoton mahdollistavan sulkuventtiilillä varustetun öljynerotuskaivon sekä kiintoaineen erotuskaivon kautta.

Avo-ojaan purettavan veden on oltava laadultaan sellaista, että vedestä ei aiheudu purkualueen liettymistä, vettymistä tai muuta haittaa eikä alueen avo-ojien pintaveden kiintoaines- tai muun kuormituksen haitallista lisääntymistä.

Polttoaineen jakelualueen hulevedet on johdettava öljynerotuskaivon kautta hakemuksen mukaisesti umpisäiliöön. Umpisäiliön täyttöastetta on seurattava ja säiliö on tyhjennettävä riittävän usein.

Polttoaineet ja kemikaalit

16. Polttoaineen varasto- ja jakelualueen on oltava pinnoitettu tai alueella on käytettävä muovikalvoa tai muuta tiivistysrakennetta. Alueen on oltava katettu. Alueen ympärillä on oltava rakenne, joka rajoittaa ylivuototilanteessa polttoaineen kulkeutumista ympäristöön.

Polttoainesäiliöiden on oltava kaksoisvaipallisia tai varustettuja kiinteällä valuma-altaalla. Valuma-altaan tilavuuden on oltava vähintään 1,1 kertaa altaaseen sijoitetun suurimman säiliön tilavuus. Säiliöt on oltava varustettu laponestolla ja ylitäytönestolaitteella, jos säiliö täytetään välivarasto- tai murskausalueella. Polttoainesäiliön täyttöputken on oltava lukittu, kun alueella ei työskennellä.

Työkoneiden voiteluöljyt ja muut toiminnassa käytettävät kemikaalit on varastoitava lukitussa tilassa tiiviillä alustalla. Alueella on oltava riittävästi imeytysmateriaalia.

Häiriö- ja poikkeukselliset tilanteet

17. Vahingoista, onnettomuuksista ja muista häiriötilanteista, joista aiheutuu tai uhkaa aiheutua määrältään ja laadultaan tavanomaisesta poikkeavia päästöjä ilmaan, pinta- tai pohjaveteen tai maaperään, on viipymättä ilmoitettava Uudenmaan ELY-keskukselle ja Vantaan kaupungin ympäristönsuojeluviranomaiselle.

Toiminnanharjoittajan on viivytyksettä ryhdyttävä asianmukaisiin toimenpiteisiin poikkeuksellisten tilanteiden päästöjen ja niiden leviämisen estämiseksi, päästöistä aiheutuvien ympäristövaikutusten ja vahinkojen torjumiseksi ja tapahtuman toistumisen estämiseksi. Vuotoina ympäristöön päässeet polttoaineet on kerättävä välittömästi talteen.

Käyttö- ja vaikutustarkkailu

18. Laitoksen vaikutuksia alueen ympäristössä on tarkkailtava valvontaviranomaisen tarkastaman suunnitelman mukaisesti. Päivitetty tarkkailusuunnitelma on toimitettava viimeistään kaksi kuukautta tämän päätöksen lainvoimaiseksi tulosta Uudenmaan ELY-keskukselle. Tarkkailujen tulokset on

toimitettava välittömästi niiden valmistuttua Uudenmaan ELY-keskukselle ja Vantaan kaupungin ympäristönsuojeluviranomaiselle.

Luvan saajan on päivitettävä jätteen käsittelyn seuranta- ja tarkkailusuunnitelma ja toimitettava se viimeistään kahden kuukauden kuluttua tämän päätöksen lainvoimaiseksi tulosta Uudenmaan ELY-keskukselle. Suunnitelmassa on otettava huomioon mitä jätelaissa (646/2011) ja sen 118–120 §:issä määrätään toiminnanharjoittajan velvollisuudesta pitää kirjaa sekä seurata ja tarkkailla järjestämäänsä jätehuoltoa. Toimitettua suunnitelmaa on noudatettava. Uudenmaan ELY-keskus voi tarvittaessa muuttaa suunnitelmaa ympäristösuojelulain 46 §:n nojalla.

19. Varastointi- ja käsittelykenttien sekä liikennealueiden rakenteiden kuntoa, kuten halkeilua ja painumista, on tarkkailtava säännöllisesti ja suunnitelmallisesti. Havaitut viat on korjattava viipymättä. Murskaustoiminnan aikana on seurattava työtapatarkkailuna materiaalien pölyämistä. Öljynerotuskaivot tulee tarkastaa ja puhdistaa säännöllisesti. Laskeutusaltaan kuntoa ja sen riittävyyttä tulee tarkkailla ja allas tulee kunnostaa tarvittaessa.
20. Laskeutusaltaasta on otettava tarkkailuvesinäyte kaksi kertaa vuodessa (maalis–huhtikuussa ja syys–lokakuussa). Näytteistä on analysoitava vähintään: pH, kiintoaine, sameus, sähkönjohtavuus, COD_{mn}, nitraatti, nitriitti, ammoniumtyppi, kokonaisfosfori, kloridi, sulfaatti, raskasmetallit, öljyhiilivedyt (C₁₀–C₄₀) ja PAH -yhdisteet.

Betoni- ja tiilijätteestä on tutkittava haitallisten aineiden pitoisuudet ja liukoisuudet. Tutkimukset on tehtävä eräiden jätteiden hyödyntämisestä maarakentamisessa annetun valtioneuvoston asetuksen (591/2006) ja eräiden jätteiden hyödyntämisestä maarakentamisessa annetun valtioneuvoston asetuksen liitteiden muuttamisesta annetusta valtioneuvoston asetuksen (403/2009) mukaisesti.

Betoni- ja tiilijätenäytteet on otettava vähintään jokaista alkavaa 5 000 tonnin materiaalierää kohti. Jokaisesta materiaalierästä on kuitenkin oltava vähintään kaksi edustavaa pitoisuus- ja liukoisuustulosta.

Melumittaus ja tarvittaessa myös pölymittaus on suoritettava kertaluontoisesti, vuoden kuluessa päätöksen lainvoimaisuudesta, lähimmässä häiriintyvässä kohteessa laajennetun toiminnan ollessa käynnissä. Suunnitelma mittauksesta tulee esittää kaksi kuukautta ennen mittauksen toteutusta Uudenmaan ELY-keskukselle. Mittaukset on tehtävä silloin, kun laitoksella murskataan betonia tai murskausäänet todetaan muuten edustavan laitoksen suurinta meluavaa toimenpidettä ja pölypäästöt edustavat laitoksen tavanomaisia suurimpia päästöjä.

Näytteidenotto ja analysointi on suoritettava Euroopan standardointikomitean (CEN) standardien mukaisesti. Jos CEN-standardeja ei ole käytettävissä, on käytettävä ISO-, SFS- tai vastaavan taseisia kansallisia tai kansainvälisiä yleisesti käytössä olevia standardeja. Mittausraportissa on esitettävä

käytetyt mittausmenetelmät ja niiden mittausepävarmuudet sekä arvio tulosten edustavuudesta.

Paras käyttökelpoinen tekniikka

21. Luvansaajan on seurattava parhaan käyttökelpoisen tekniikan kehittymistä. Parasta käyttökelpoista tekniikkaa on hyödynnettävä laitoksen kaikissa toiminnoissa siten, että toiminnan aiheuttamat päästöt ja laitoksen ympäristövaikutukset ovat mahdollisimman vähäiset.

Kirjanpito ja raportointi

22. Laitoksen toiminnasta, päästöistä ja jätteistä on pidettävä kirjaa. Toiminnan vuosiraportti on toimitettava Uudenmaan ELY-keskukselle ja Vantaan kaupungin ympäristönsuojeluviranomaiselle seuraavan vuoden helmikuun loppuun mennessä. Tiedot tulee soveltuvin osin toimittaa sähköisesti valvontaviranomaisten kanssa sovittavalla tavalla. Raporttiin tulee sisällyttää vähintään tiedot laitoksen toiminnasta sekä tarkkailusta ja sen tuloksista, käyttöhäiriöistä ja ympäristövaikutuksista. Lisäksi raporttiin tulee sisältyä tiedot vastaanotetuista sekä edelleen hyötykäyttöön ja muualle käsittelyyn toimitetuista jätteistä ja niiden alkuperästä sekä syntyneiden, käsiteltyjen ja varastoitujen jätteiden määrät ja sijoitus- tai toimituspaikat.

Vuosiraportin perusteena olevat asiakirjat ja tallenteet on säilytettävä vähintään kuusi vuotta. Siirtoasiakirjat on säilytettävä vähintään kolme vuotta. Tarvittaessa tietoja tehdystä kirjanpidosta on annettava valvontaviranomaisille.

Toiminnan muuttaminen tai lopettaminen

23. Toiminnan merkittävistä muutoksista tai toiminnan keskeyttämisestä on viipymättä kirjallisesti ilmoitettava laitoksen valvonnasta vastaavalle ympäristönsuojeluviranomaiselle.

Toiminnan lopettamisesta tulee vähintään kuusi kuukautta aikaisemmin esittää yksityiskohtainen suunnitelma laitoksen valvonnasta vastaavalle ympäristönsuojeluviranomaiselle hyväksyttäväksi. Suunnitelman tulee sisältää ainakin esitys vesien-, ilman- ja maaperänsuojelua sekä jätehuoltoa koskevista toiminnan lopettamiseen liittyvistä toiminnoista ja lopettamisen jälkeisestä ympäristön tilan tarkkailusta

Vakuus

24. Luvan saajan tulee ennen päätöksen mukaisen toiminnan aloittamista asettaa vähintään 65 000 euron vakuus jätteenkäsittelyalueella säilytettävien jätteiden varalta. Vakuus voidaan asettaa pankkitalletuksena, pankkitakauksena, takausvakuutuksena tai vastaavana muuna hyväksyttävänä vakuutena. Vakuus on asetettava Uudenmaan ELY-keskuksen ympäristö- ja luonnonvarat -vastuualueen eduksi. Vakuuden asettamisessa on otettava huomioon, mitä määrätään ympäristönsuojelulain 43 c §:ssä. Vakuuden

määrää voidaan tarkistaa luvan voimassaoloaikana, mikäli se on tarpeen jätteiden käsittelykustannusten muutosten tms. seikkojen vuoksi.

RATKAISUN PERUSTELUT

Lupaharkinnan perusteet ja luvan myöntämisen edellytykset

Ympäristönsuojelulain 41 §:n mukaan ympäristölupa myönnetään, jos toiminta täyttää ympäristönsuojelulain ja jätelain sekä niiden nojalla annettujen asetusten vaatimukset sekä ne vaatimukset, jotka luonnonsuojelulaissa ja sen nojalla on säädetty.

Aluehallintovirasto katsoo, että Circulation Oy:n Varpukalliontien jätteenkäsittelylaitoksen toiminnoista, asetetut lupamääräykset huomioon ottaen, ei aiheudu yksinään tai yhdessä muiden toimintojen kanssa terveyshaittaa, merkittävää muuta ympäristön pilaantumista tai sen vaaraa, maaperän tai pohjaveden pilaantumista tai erityisten luonnonolosuhteiden huonontumista, vedenhankinnan tai yleiseltä kannalta tärkeän muun käyttömahdollisuuden vaarantumista toiminnan vaikutusalueella eikä eräistä naapurussuhteista annetussa laissa tarkoitettua kohtuutonta rasitusta naapureille.

Määräyksiä annettaessa on otettu huomioon toiminnan aiheuttama pilaantumisen todennäköisyys ja onnettomuusriski sekä alueen kaavamääräykset. Toiminnanharjoittajalla on käytettävissään ympäristönsuojelulain 42 §:n 4 momentissa tarkoitettu jätteen hyödyntämis- ja käsittelytoiminnan laatuun nähden riittävä asiantuntemus.

Lupamääräysten perustelut

Lupamääräyksissä on ympäristönsuojelulain 43 §:n mukaisesti otettu huomioon toiminnan luonne, ominaisuudet alueella, jolla toiminnan vaikutus ilmenee, toiminnan vaikutus ympäristöön kokonaisuutena, pilaantumisen ehkäisemiseksi tarkoitettujen toimien merkitys ympäristön kokonaisuuden kannalta sekä tekniset ja taloudelliset mahdollisuudet toteuttaa nämä toimet.

Toiminnan voidaan arvioida edustavan parasta käyttökelpoista tekniikkaa, kun toimintaa harjoitetaan tämän ympäristöluvan mukaisesti.

Lupamääräysten yksilöidyt perustelut

Lupamääräykset 1 ja 2. Jätteiden käsittely- ja varastointimäärien rajoittamisella varmistetaan, että laitokselle tuleva jäte toimitetaan hyötykäyttöön tai jatkokäsittelyyn, eikä jäte kerääny laitokselle aiheuttaen ympäristöhaittoja kuten hajuhaittaa, epäsiisteyttä tai suurta palokuormaa.

Kuormien tarkistamisella varmistetaan, ettei laitokselle tuoda muita kuin hyväksytyjä jättejakeita. Vastaanotettavien kuormien kirjanpidolla seurataan tuotavien materiaalien määrää ja alkuperää.

Vastaanotettavaksi soveltumattomien jätteiden poistamisella varmistetaan, että toiminnasta ei aiheudu terveys- tai ympäristöhaittaa. Jätelain 31 §:n mukaan kuljetuksen suorittajan on palautettava jäte sen haltijalle, jos jätettä ei oteta paikassa vastaan.

Lupamääräys 3. Vastaanotettava puujäte voi sisältää risu- ja kantojätteitä. Vastaanotettava risu- ja kantojätteen tulee kuitenkin sisältyä puujätteen vastaanotto- tai kertavarastointimäärään.

Kaatopaikoista annetun valtioneuvoston päätöksen (861/1997) mukaan kaatopaikkana ei pidetä alle kolmen vuoden pituista jätteen varastointia ennen sen hyödyntämistä tai esikäsittelyä eikä alle yhden vuoden pituista jätteen varastointia ennen sen käsittelyä.

Lupamääräys 4. Alueiden muotoilulla kerätään ja johdetaan hallitusti alueilla muodostuvat hulevedet. Toiminta-alueen pinnoittamisella ehkäistään maaperän ja pohjaveden pilaantuminen. Käsittelyn rajoittamisella sisälle halliin ehkäistään päästöjä ilmaan, hajuhaittoja ja ympäristön roskaantumista. Pinnoitettujen rakenteiden kunnosta huolehtimalla ehkäistään maaperän ja pintavesien sekä pohjaveden pilaantumisriskiä.

Työtapatarkkailulla tarkoitetaan aistinvaraisiin havaintoihin perustuvaa alueen yleisen siisteyden tarkkailua sekä muun muassa mahdollisen pölyämisen ja meluhaitan esiintymisen arviointia.

Lupamääräys 5. Jätteenkäsittelylaitoksen toiminta-aikaa on rajoitettu ympäristölle mahdollisesti aiheutuvien haittojen ehkäisemiseksi.

Lupamääräys 6. Aitaamisella estetään asiattomien pääsy alueelle ja luvattomien kuormien tuominen laitosalueelle ja osaltaan estetään ympäristön roskaantumista.

Lupamääräys 7. Jätteen hyödyntämis- ja käsittelypaikalle on määrättävä vastaava hoitaja. Hoitaja valvoo toimintaa ja toimii valvontaviranomaisen yhdyshenkilönä.

Jätteen hyödyntämis- tai käsittelytoiminnan harjoittajan käytettävissä tulee olla lisäksi toiminnan laatuun ja laajuuteen nähden riittävä asiantuntemus.

Lupamääräykset 8 ja 9. Eri materiaalit on tarpeen pitää erillään, jotta varmistetaan materiaalien hyödynnettävyys ja vähennetään hyödyntämiskelvottoman jätteen määrää. Materiaalien käsittelyä ja varastointia koskevilla määräyksillä ehkäistään toiminnasta aiheutuvia päästöjä ympäristöön sekä muita terveys- ja ympäristöriskejä.

Jätelain 8 §:n 1 momentin mukaan kaikessa toiminnassa on mahdollisuuksien mukaan noudatettava seuraavaa etusijajärjestystä: Ensisijaisesti on vähennettävä syntyvän jätteen määrää ja haitallisuutta. Jos jätettä kuitenkin syntyy, jätteen haltijan on ensisijaisesti valmisteltava jäte uudelleenkäyttöä varten tai toissijaisesti kierrätettävä se. Jos kierrätys ei ole mahdollista, jätteen haltijan on hyödynnettävä jäte muulla tavoin, mukaan lukien hyödyntäminen energiana. Jos hyödyntäminen ei ole mahdollista, jäte on loppukäsiteltävä.

Jätelain 121 §:n mukaan jätteen haltijan on laadittava siirtoasiakirja muun muassa rakennus- ja purkujätteistä ja vaarallisista jätteistä. Siirtoasiakirja on oltava mukana jätteen siirron aikana ja se on annettava jätteen vastaanottajalle. Siirtoasiakirjat on säilytettävä vähintään kolmen vuoden ajan. Valtioneuvoston asetuksen jätteistä (179/2012) 24 §:n mukaan siirtoasiakirjassa on esitettävä mm. jätteen haltijan, kuljettajan ja vastaanottajan yhteystiedot, jätteen siirron ajankohta, jätteen nimike ja kuvaus jätelajista, jätteen määrä, jätteen haltijan vahvistus tietojen oikeellisuudesta sekä jätteen vastaanottajan vahvistus jätteen vastaanotosta ja vastaanotetun jätteen määrästä. Vaarallisen jätteen siirtoa koskevassa siirtoasiakirjassa on lisäksi esitettävä tiedot jätteen koostumuksesta, olomuodosta ja pääasiallista vaaraominaisuuksista sekä jätteen pakkaus-, kuljetus- ja käsittelytapa.

Lupamääräykset 10 – 12. MARA -asetusta ei sovelleta ympäristölupamennettelyssä tapahtuvaan maanrakentamiseen. Aluehallintovirasto katsoo, että laitosalueella maanrakentamiseen voidaan käyttää hakemuksen mukaisia murskeen kappalekokoja ja kerrospaksuuksia, kuitenkin siten, ettei täytön kokonaispaksuus voi ylittää kahta metriä.

Materiaalien hyödyntämiskelpoisuuden osoittaminen on tarpeen, jotta viranomaisen voi varmistaa materiaalin hyödyntämiskelpoisuuden esitettyssä sijoituspaikassa. Kiinteistön maaperän pilaantuneisuuden selvittäminen on tarpeen ennen jätteiden sijoittamista kiinteistölle.

Hyödynnettävän betonimurskeen laatu on määrätty VNA:ssa 591/2006 ja sen säädösmuutoksessa. Asetuksen raja-arvot soveltuvat myös tiilijätteen ympäristökelpoisuuden arviointiin.

Lupamääräys 13. Melutasoa koskeva määräys on annettu melutason ohjearvoista annetun valtioneuvoston päätöksen (993/1992) mukaisena. Murskaimen ja varasto- sekä valmiiden murskekasojen sijoittelulla voidaan vähentää murskauksesta aiheutuvan melupäästön määrää.

Naapuruussuhdelain 17 §:n perusteella kiinteistöä tai rakennusta ei saa käyttää siten, että naapurille, lähistöllä asuvalle, kiinteistöä tai rakennusta hallitsevalle aiheutuu kohtuutonta rasitusta ympäristölle haitallisista aineista, noesta, liasta, pölystä, hajusta, kosteudesta, melusta, tärinästä tai muista vastaavista vaikutuksista.

Lupamääräys 14. Materiaalien ja varastokasojen kasteleminen sekä murskainten ja kuljettimien kotelointi ja muut tekniset pölyntorjuntamenetelmät

vähentävät toimintojen pölyn leviämistä ympäristöön. Toiminnan keskeyttämisellä mahdollisten häiriöiden aikana ehkäistään toiminnasta aiheutuvia ympäristöhaittoja.

Lupamääräys 15. Toiminta on veloitettu toteuttamaan siten, ettei siitä aiheudu vesistön tilan huononemista eikä muuta ympäristöhaittaa. Hulevedet kerätään laskeutusaltaaseen, mikä mahdollistaa hulevesien tarkkailun ja hallitun johtamisen ojaan.

Sade- ja sulamisvesiä ei saa johtaa maastoon tai sadevesiviemäriin ilman käsittelyä öljynerotuksessa. Öljynerotin ja sulkuventtiilit ovat tarpeen varmistamaan sen, ettei maastoon tai viemäriin joudu öljyä tai muita hiilivetyjä sisältäviä vesiä. Asetettu öljypitoisuusraja-arvo saavutetaan luokan I öljynerotimella. Öljynerotimen toiminnan seuraamiseksi tarkastus- ja näytteenottoaivo on tarpeen.

Lupamääräys 16. Polttoaineiden ja kemikaalien varastointia koskevalla määräyksellä ehkäistään aineiden pääsy maaperään ja niistä aiheutuva maaperän tai pinta- ja pohjaveden pilaantuminen. Alueella on oltava saatavilla riittävästi imeytysmateriaalia. Vahinko- tai onnettomuustilanteessa voidaan polttonesteiden ja öljyjen leviäminen ympäristöön estää tehokkaasti imeyttämällä sitä siihen tarkoitukseen suunniteltuun materiaaliin.

Lupamääräys 17. Häiriö- ja poikkeustilanteisiin varautuminen, ilmoitus- ja toimintavelvoite on annettu välittömän ympäristövahingon torjunnan onnistumisen varmentamiseksi, viranomaisten ja lähiasukkaiden tiedonsaannin varmistamiseksi ja valvonnan tehostamiseksi. Luvansaajan on oltava tietoinen toimintansa ympäristöriskeistä ja keinoista hallita niitä.

Lupamääräys 18. Lupamääräys on tarpeen, jotta valvontaviranomainen voi valvoa toimintojen luvan mukaisuutta ja toiminnasta aiheutuvia ympäristövaikutuksia. Tarkkailua on tarkennettu lupahakemuksessa esitetystä. Tarkkailusuunnitelma on tarpeen viranomaisvalvonnan järjestämisen kannalta.

Jätelain (646/2011) mukaan toiminnanharjoittajan on esitettävä lain 120 §:n mukainen jätteen käsittelyn seuranta- ja tarkkailusuunnitelma lupaviranomaiselle. Uudenmaan elinkeino-, liikenne- ja ympäristökeskukselle on lupapäätöksessä delegoitu oikeus antaa ympäristönsuojelulain 46 §:n mukaisia määräyksiä jätelain 120 §:n mukaisesta jätteen seurannasta ja tarkkailusta sekä niihin liittyvästä suunnitelmasta ja sen noudattamisesta. Myös aluehallintovirasto voi antaa asiasta lupamääräyksiä, jos asia nousee esille mahdollisen ympäristöluvan muutoksen yhteydessä.

Lupamääräykset 19 ja 20. Toiminnanharjoittajan tulee olla selvillä toimintansa vaikutuksista ympäristöön, mikä edellyttää ympäristön kannalta merkityksellisten päästöjen suunnitelmallista tarkkailua. Rakenteiden kunnosta huolehtimalla ehkäistään toiminnoista aiheutuvia riskejä maaperään ja pintavesiin sekä pohjaveden pilaantumisriskiä.

Määräys 21. Jätelain 13 §:n mukaan jätehuollossa sekä ympäristönsuojelulain 4 §:n mukaan ympäristön pilaantumisen vaaraa aiheuttavassa toiminnassa on periaatteena, että käytetään parasta käyttökelpoista tekniikkaa ennaltaehkäisemään ja minimoimaan haitat sekä noudatetaan ympäristön kannalta parhaita työmenetelmiä. Toiminnanharjoittajan on oltava riittävästi selvillä aiheuttamiensa haitallisten vaikutusten vähentämismahdollisuuksista ja siinä mielessä seurattava parhaan käyttökelpoisen tekniikan kehittymistä toimialallaan. Jos päästöjä voidaan parhaan käyttökelpoisen tekniikan kehittymisen vuoksi vähentää olennaisesti ilman kohtuuttomia kustannuksia, on kehittyneempää tekniikkaa otettava käyttöön.

Lupamääräys 22. Toiminnanharjoittajan on oltava selvillä toimintansa ympäristövaikutuksista, joiden seuraaminen ja lupamääräysten valvonta edellyttävät kirjanpitoa laitoksen toiminnasta, jätteistä ja päästöistä.

Lupamääräys 23. Toiminnan muutoksesta tai keskeytyksestä on ilmoitettava. Toiminnan päättyessä luvansaajaa koskevat myös lopettamisen jälkeiset ympäristönsuojeluvuorotteet, joihin on varauduttava etukäteen.

Lupamääräys 24. Jätteen hyödyntämis- ja käsittelytoiminnalle on asetettava toiminnan laajuus ja luonne huomioon ottaen riittävä vakuus tai esitettävä muu vastaava järjestely asianmukaisen jätehuollon varmistamiseksi. Aluehallintovirasto katsoo, että nykyisen vakuuden kasvattamisen 15 000 eurolla 65 000 euroon olevan luvansaajalle kohtuullinen ja riittävän suuri laajentuneesta toiminnasta mahdollisesti aiheutuvan jätehuollon, tarkkailun ja toiminnan lopettamisessa tai sen jälkeen tarvittavien toimien varmistamiseksi.

Vastaus lausuntoihin, muistutuksiin ja mielipiteisiin

Lausunnoissa ja muistutuksissa esitetyt vaatimukset on otettu huomioon tämän päätöksen lupamääräyksissä sekä perusteluissa esitetyllä tavalla.

LUVAN VOIMASSAOLO JA LUPAMÄÄRÄYSTEN TARKISTAMINEN

Päätös on voimassa toistaiseksi. Toiminnan olennaiseen laajentamiseen ja muuttamiseen on oltava lainvoimainen ympäristölupa.

Luvan saajan on tehtävä aluehallintovirastolle hakemus lupamääräysten tarkistamiseksi viimeistään 28.2.2024.

Hakemukseen on liitettävä selvitys toteutuneesta toiminnasta, arvio parhaan käyttökelpoisen tekniikan soveltamisesta toiminnassa, yhteenveto ympäristökuormitukseen ja ympäristövaikutuksiin liittyvistä mittaustuloksista ja niihin perustuva arvio laitoksen ympäristövaikutuksista sekä muut ympäristönsuojeluasetuksen 8–12 §:ssä mainitut selvitykset soveltuvien osin. Lisäksi hakemuksesta on käytävä ilmi toiminta-alueen kaavoitustilanne.

Lupaa ankaramman asetuksen noudattaminen

Jos asetuksella annetaan ympäristönsuojelulain tai jätelain nojalla tämän luvan määräyksiä ankarampia säännöksiä tai luvasta poikkeavia säännöksiä luvan voimassaolosta tai tarkistamisesta, on asetusta luvan estämättä noudatettava.

PÄÄTÖKSEN TÄYTÄNTÖÖNPANO

Päätöksen täytäntöönpanokelpoisuus

Tämä päätös on lainvoimainen valitusajan päätyttyä, mikäli päätökseen ei haeta muutosta.

Tämä päätös korvaa Etelä-Suomen aluehallintoviraston 1.8.2013 antaman ympäristöluvan nro 151/2013/1.

Päätöksen noudattaminen muutoksenhausta huolimatta

Hakemus toiminnan aloittamisesta mahdollisesta muutoksenhausta huolimatta on hylätty.

Hakijan esittämät perustelut toiminnanaloittamislupalle eivät ole sellaiset ympäristönsuojelulain tarkoittamat, että toiminnanaloittamislupa olisi ollut myönnettävissä. Mikäli toiminnan aloittamisluvan epääminen ei ole kohtuutonta hakijan kannalta, ei lupaa myönnetä, koska kyse on täytäntöönpanoa koskevasta poikkeussäännöstä ja sen edellytyksiä on tulkittava suppeasti.

Ympäristönsuojelulain mukaan luvanvarainen toiminta voidaan aloittaa, kun ympäristölupa on lainvoimainen. Nykyistä toimintaa on mahdollista jatkaa voimassaolevan luvan mukaisesti siihen saakka, kun tämä päätös saa lainvoiman.

SÄÄNNÖKSET

Ympäristönsuojelulaki (527/2014) 190, 226 §:t

Ympäristönsuojelulaki (86/2000) 28, 41, 42, 43, 43a, 43b, 43c, 45, 46, 52, 55, 56, 81, 83, 90 §:t

Ympäristönsuojeluasetus (169/2000) 19, 19a, 30, 37 §:t

Jätelaki (646/2011) 8, 12, 13, 28, 29, 31, 118 - 122 §:t

Laki eräistä naapurussuhteista (26/1920) 17 §

Valtioneuvoston asetus jätteistä (179/2012) 13, 22 §:t

Valtioneuvoston asetus eräiden jätteiden hyödyntämisestä maarakentamisessa (591/2006)

Valtioneuvoston asetus eräiden jätteiden hyödyntämisestä maarakentamisessa annetun valtioneuvoston asetuksen liitteiden muuttamisesta (403/2009)

Valtioneuvoston päätös melutason ohjearvoista (993/1992)

KÄSITTELYMAKSU JA SEN MÄÄRÄYTYMINEN

Tämän ympäristöluvan käsittelystä perittävä maksu on 4 520 €. Lasku lähetetään erikseen myöhemmin Valtion talous- ja henkilöstöhallinnon palvelukeskuksesta.

Ympäristönsuojelulain 105 §:n mukaan lupahakemuksen käsittelystä peritään maksu, jonka suuruus määräytyy valtion maksuperustelain (150/1992) perusteella aluehallintovirastojen maksuista vuosina 2014 ja 2015 annetun valtioneuvoston asetuksen (1092/2013) mukaisesti. Maksutaulukon mukaan toiminnan olennaista muuttamista (ympäristönsuojelulain 28 §:n 3 momentti) koskevan lupahakemuksen käsittelystä peritään maksu, jonka suuruus on 50 prosenttia taulukon mukaisesta maksusta. Jätteiden hyödyntämis- tai loppukäsittelylaitoksen, jossa hyödynnetään tai käsitellään jätettä vähintään 10 000 tonnia vuodessa, ympäristölupahakemuksen käsittelystä perittävän maksun suuruus on 9 040 euroa.

LUPAPÄÄTÖKSESTÄ TIEDOTTAMINEN

Päätös Circulation Oy

Jäljennös päätöksestä

Vantaan kaupunki
 Vantaan kaupungin ympäristönsuojeluviranomainen
 Vantaan kaupungin terveydensuojeluviranomainen
 Uudenmaan elinkeino-, liikenne- ja ympäristökeskus / ympäristö ja luonnonvarat -vastuualue (sähköisesti)
 Suomen ympäristökeskus (sähköisesti)

Ilmoitus päätöksestä

Asianosaisille listan dpoESAVI-98-04-08-2014 mukaan.

Ilmoittaminen ilmoitustauluilla ja lehdissä

Tieto päätöksen antamisesta julkaistaan Etelä-Suomen aluehallintoviraston ympäristölupavastuualueen ilmoitustaululla ja päätöksestä kuulutetaan Vantaan kaupungin virallisella ilmoitustaululla. Kuulutuksesta ilmoitetaan Vantaan Sanomat ja Hufvudstadsbladet -nimisissä sanomalehdissä.

MUUTOKSENHAKU Päätökseen saa hakea muutosta Vaasan hallinto-oikeudelta valittamalla.

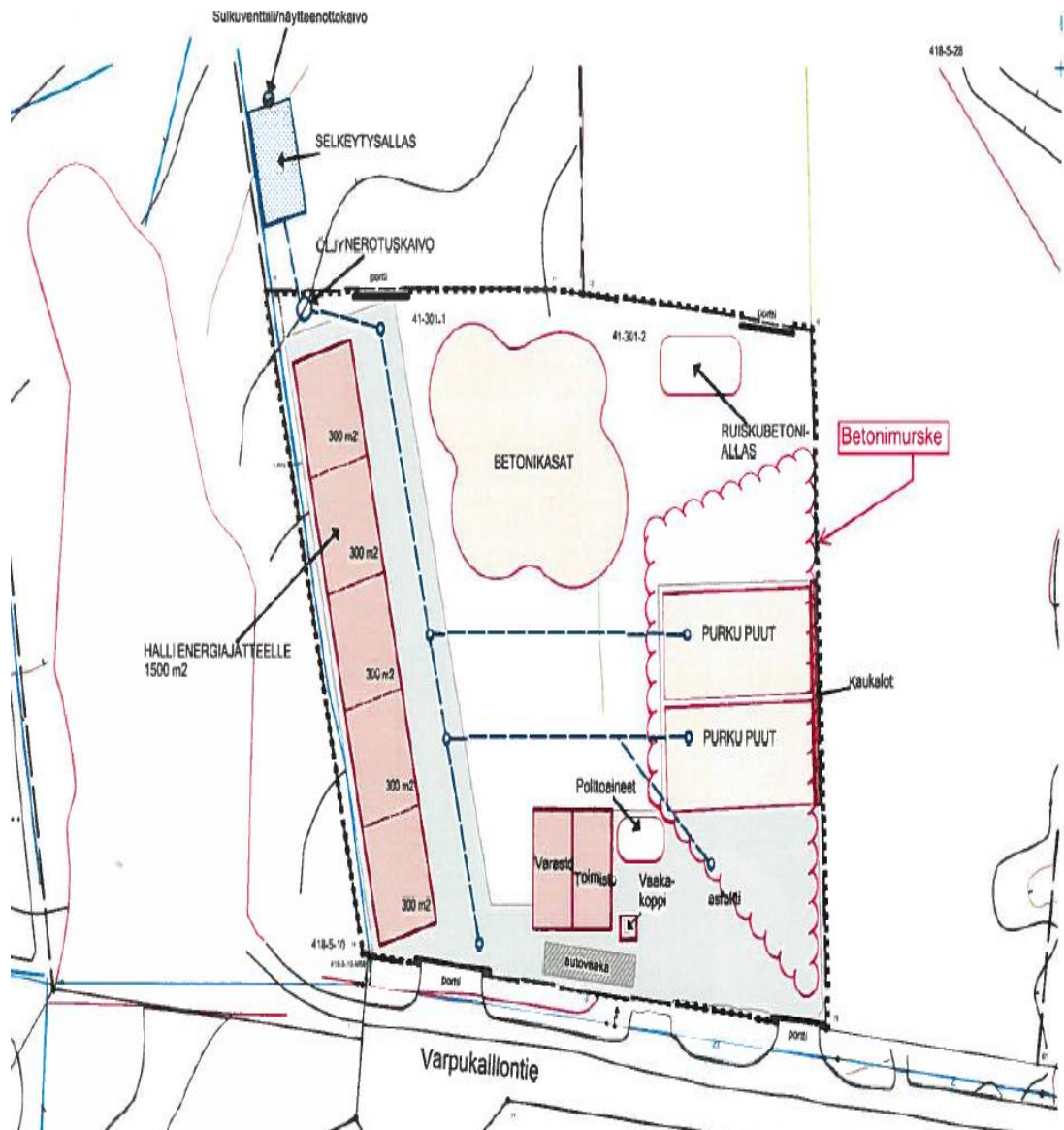
Liite 1 Asemapiirros
Liite 2. Valitusosoitus

Ilpo Hiltunen

Eeva Jokikokko

Asian on ratkaissut ympäristöneuvos Ilpo Hiltunen ja esitellyt ympäristöylikontrollin tarkastaja Eeva Jokikokko.

Liite 1.



Asemapiirros Viinikkalan jätteenkäsittelyasema, Varpukallontie 7 ja 9

VALITUSOSOITUS

- Valitusviranomainen** Etelä-Suomen aluehallintoviraston päätökseen saa hakea valittamalla muutosta **Vaasan hallinto-oikeudelta**. Asian käsittelystä perittävistä maksusta valitetaan samassa järjestyksessä kuin pääasiasta.
- Valitusaika** Määräaika valituksen tekemiseen on kolmekymmentä (30) päivää tämän päätöksen antopäivästä sitä määräaikaan lukematta. Valitusaika päättyy **14.1.2015**.
- Valitusoikeus** Päätöksestä voivat valittaa ne, joiden oikeutta tai etua asia saattaa koskea, sekä vaikutusalueella ympäristön-, terveyden- tai luonnonsuojelun tai asuinympäristön viihtyisyyden edistämiseksi toimivat rekisteröidyt yhdistykset tai säätiöt, asianomaiset kunnat, elinkeino-, liikenne- ja ympäristökeskukset, kuntien ympäristönsuojeluviranomaiset ja muut asiassa yleistä etua valvovat viranomaiset.
- Valituksen sisältö** Valituskirjelmässä, joka osoitetaan Vaasan hallinto-oikeudelle, on ilmoitettava
- päätös, johon haetaan muutosta
 - valittajan nimi ja kotikunta
 - postiosoite ja puhelinnumero ja mahdollinen sähköpostiosoite, joihin asiaa koskevat ilmoitukset valittajalle voidaan toimittaa (mikäli yhteystiedot muuttuvat, on niistä ilmoitettava Vaasan hallinto-oikeudelle, PL 204, 65101 Vaasa, sähköposti vaasa.hao@oikeus.fi)
 - miltä kohdin päätökseen haetaan muutosta
 - mitä muutoksia päätökseen vaaditaan tehtäväksi
 - perusteet, joilla muutosta vaaditaan
 - valittajan, laillisen edustajan tai asiamiehen allekirjoitus, ellei valituskirjelmää toimiteta sähköisesti (faxilla tai sähköpostilla)
- Valituksen liitteet** Valituskirjelmään on liitettävä
- asiakirjat, joihin valittaja vetoaa vaatimuksensa tueksi, jollei niitä ole jo aikaisemmin toimitettu viranomaiselle
 - mahdollisen asiamiehen valtakirja tai toimitettaessa valitus sähköisesti selvitys asiamiehen toimivallasta
- Valituksen toimittaminen Vaasan hallinto-oikeudelle**
- Valituskirjelmä liitteineen on toimitettava Vaasan hallinto-oikeuden kirjaimoon. Valituskirjelmän on oltava perillä määräajan viimeisenä päivänä ennen virka-ajan päättymistä.** Valituskirjelmä liitteineen voidaan myös lähettää postitse, faxina tai sähköpostilla. Sähköisesti (faxina tai sähköpostilla) toimitetun valituskirjelmän on oltava toimitettu niin, että se on käytettävissä vastaanottolaitteissa tai tietojärjestelmässä määräajan viimeisenä päivänä ennen virka-ajan päättymistä.
- Vaasan hallinto-oikeuden yhteystiedot**
- | | |
|---------------|-------------------------------------|
| käyntiosoite: | Korsholmanpuistikko 43, 65100 Vaasa |
| postiosoite: | PL 204, 65101 Vaasa |
| puhelin: | (vaihe) 0295 564 2611 |
| fax: | 0295 564 2760 |
| sähköposti: | vaasa.hao@oikeus.fi |
| aukioloaika: | klo 8 - 16.15 |
- Oikeudenkäyntimaksu** Valittajalta peritään asian käsittelystä Vaasan hallinto-oikeudessa oikeudenkäyntimaksu 97 euroa. Tuomioistuinten ja eräiden oikeushallintoviranomaisten suoritteista perittävistä maksuista annetussa laissa on erikseen säädetty eräistä tapauksista, joissa maksua ei peritä.